

StatenPLUS

Le bulletin bimestriel de **Statoscope**

carif-oref de normandie



Une publication de la mission Observer

Février 2023
N°3

Secteur

La construction



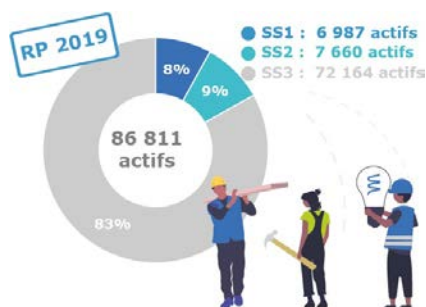
Le secteur de la *Construction** se compose de trois sous-secteurs :

- La *Construction de bâtiments* : promotion immobilière, construction de bâtiments résidentiels et non résidentiels (qui sera abrégé SS1 dans la suite de cette publication),
- Le *Génie civil* : construction de routes, de voies ferrées, de réseaux, etc. (SS2),
- Les *Travaux de construction spécialisés* : démolition et réparation de sites, travaux d'installation électrique, plomberie, travaux de finition, etc. (SS3).

Ce numéro de StatenPLUS présente les actifs en emploi, les métiers exercés, les employeurs ainsi que les salariés de ce secteur d'activité. Il propose également des comparaisons entre les trois sous-secteurs.

*Nomenclature d'activité française détaillée au niveau 38 pour la Construction et 88 pour les sous-secteurs SS1, SS2 et SS3.

Les actifs en emploi



Avec **86 811 actifs** en emploi, le secteur de la *Construction* représente 6,8 % des actifs normands tous secteurs confondus. Le sous-secteur *Travaux de construction spécialisés* comptabilise à lui seul plus des quatre cinquièmes de ces personnes.

RP : recensement de la population. Voir la partie « Sources mobilisées » en fin du bulletin.



Entre 2013 et 2019, le secteur de la *Construction* a **perdu plus de 10 %** de ses effectifs. Cette évolution est particulièrement marquée dans le sous-secteur de la *Construction de bâtiments* qui a perdu 17 % d'actifs en emploi sur cette période. A l'inverse, le sous-secteur du *Génie civil* se porte mieux avec une évolution positive de 2,5 % de ses effectifs.

Part des actifs par zone d'emploi



La répartition des actifs en emploi du secteur de la *Construction* correspond aux zones d'activité du territoire avec une **forte concentration sur la zone d'emploi de Rouen** qui regroupe près d'un quart des effectifs. Cette répartition est similaire à celle de l'ensemble des actifs tous secteurs confondus.



Les actifs du secteur de la *Construction* ont un **âge moyen inférieur** à l'ensemble des actifs tous secteurs confondus (respectivement 40 et 41,8 ans). Cet âge varie selon les sous-secteurs : avec 39,8 ans, les actifs du sous-secteur *Travaux de la construction spécialisés* sont les plus jeunes, suivis par ceux du sous-secteur *Construction de bâtiments* (40,8 ans) et du *Génie civil* (40,9 ans).

Répartition des actifs par tranche d'âge

RP 2019

Âge	Moins de 30 ans	de 30 à 49 ans	50 ans et plus
Ensemble du secteur	22,7%	50,8%	26,5%
SS1	19,1%	56,6%	27,4%
SS2	17,8%	54,9%	27,3%
SS3	23,6%	50,1%	26,4%
Tous secteurs confondus	19,2%	50,2%	30,6%

La part des **50 ans et plus** est plus faible parmi les actifs du secteur de la *Construction* que pour l'ensemble des actifs. Celle des **moins de 30 ans** est plus importante dans le secteur étudié que pour l'ensemble des actifs à l'exception du sous-secteur du *Génie civil*.



Le secteur de la *Construction* est très **fortement genré** où seulement un actif sur dix est une femme. Néanmoins, le sous-secteur de la *Construction de bâtiments* affiche une proportion de femmes plus élevée que les autres (19,8 %).



Seulement un actif sur six possède un **niveau d'études supérieures**, ce qui est très inférieur à la moyenne régionale (34,7 %). Toutefois, cette proportion varie selon le sous-secteur : 30,6 % pour *Construction de bâtiments*, 24,4 % pour *Génie civil* et 13,8 % pour *Travaux de construction spécialisés*.

Bien que la part des **actifs en CDI** soit inférieure à la moyenne régionale (74,4 %), l'usage du CDI varie selon les sous-secteurs. Les sous-secteurs *Construction de bâtiments* et *Génie civil* ont une part de CDI plus importante :



respectivement 80,9 % et 93,3 %. A l'inverse, le sous-secteur *Travaux de construction spécialisés* affiche un faible taux de CDI (66,5 %) au profit des indépendants (23%).

Les métiers exercés par les actifs

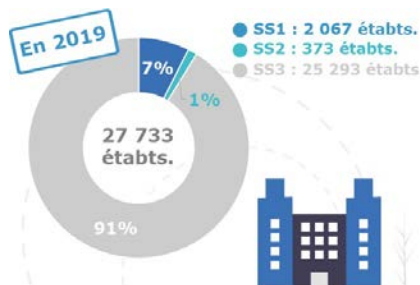


Top métiers exercés par les actifs

Métiers (FAP 87)	Secteur	SS1	SS2	SS3
Ouvriers qualifiés du second œuvre du bâtiment	23,1%	6,5%	2,5%	26,9%
Ouvriers qualifiés du gros œuvre du bâtiment	15,9%	18,9%	5,5%	16,8%
Ouvriers non qualifiés du gros œuvre du bâtiment, des travaux publics, du béton et de l'extraction	10,0%	10,6%	16,1%	9,2%

Les métiers les plus exercés par les actifs de la *Construction* varient en fonction du sous-secteur auquel ils appartiennent. Toutefois, en première place du secteur et de chacun des sous-secteurs, se positionne un **métier d'ouvrier**.

Les employeurs du secteur



Le secteur de la *Construction* répertorie 27 733 établissements, soit **9,8 % des établissements normands** tous secteurs confondus. Plus des neuf dixièmes d'entre eux sont classés dans le sous-secteur *Travaux de construction spécialisés*.

Les salariés*



Les 72 601 salariés du secteur de la *Construction* représentent **8,9 % des emplois salariés** tous secteurs confondus. Les quatre cinquièmes de ces salariés appartiennent au sous-secteur *Travaux de construction spécialisés*.



Entre 2016 et 2021, le nombre de salariés a **progressé de 7,6 %** pour le secteur de la *Construction*. Les trois sous-secteurs ont également vu augmenter leurs effectifs sur cette période : + 8,8 % pour *Construction de bâtiments*, 7,4 % pour *Génie civil* et 2,7 % pour *Travaux de construction spécialisés*.

*Les salariés sont les individus qui occupent un emploi dans le secteur privé marchand, ne sont donc pas considérés comme salariés ceux occupant un emploi dans la fonction publique, l'agriculture ou encore les indépendants.

Précaution : la comparaison d'évolution entre les actifs en emploi et les salariés n'est pas pertinente car l'échelle de temps et la source ne sont pas les mêmes : Insee 2013-2019 pour les actifs et Urssaf 2016-2021 pour les salariés.

Actualités

Le BTP devrait enregistrer 200 000 emplois supplémentaires d'ici à 2030

Batiactu.com (octobre 2022)

Pour faire face à une pénurie de main d'œuvre, plusieurs stratégies ont été évoquées par des représentants du secteur au salon Batimat qui s'est tenu début octobre 2022, à Paris. Le BTP pourrait voir ses besoins en collaborateurs exploser ces prochaines années.

Repéré sur le [Scoop-it Prospective emploi compétence](#)

Les métiers de l'AMO dans l'ingénierie des domaines de la construction, des infrastructures et de l'environnement

Observatoire des métiers du numérique, de l'ingénierie, du conseil et de l'évènement (Opiiec) (mai 2022)

L'Opiiec a publié une étude sur les métiers de l'assistance à maîtrise d'ouvrage (AMO) dans l'ingénierie des domaines de la construction, des infrastructures et de l'environnement. Elle permet de faire un état des lieux sur la pratique de l'AMO pour identifier les besoins de formation, l'évolution et la reconnaissance des compétences et les certifications dans chaque métier concerné.

Repéré sur le [Scoop-it Prospective emploi compétence](#)

La data, matière première du pilotage énergétique des bâtiments

Le Monde (mars 2022)

Pour répondre aux exigences sociétales et réglementaires en matière de performance énergétique, les acteurs de la filière immobilière misent de plus en plus sur des données ouvertes.

Repéré sur le [Scoop-it Compétences numériques](#)

« Imaginons ensemble les bâtiments de demain », la démarche prospective du CSTB et de l'Ademe banque

Bâtiment demain (mai 2021)

La démarche de prospective collective « Imaginons ensemble les bâtiments de demain » vise à préparer l'avenir des bâtiments en France à l'horizon 2050, en partageant les différentes visions des acteurs de la construction et de l'immobilier. Dans une période de grandes mutations (changement climatique, développement du numérique, évolution des modes de vie et du travail, vieillissement de la population...) l'adaptation du parc de bâtiments au contexte et aux besoins de demain est un défi important pour les acteurs du bâtiment et de l'immobilier. Présentation de la démarche.

Repéré sur le [Scoop-it Prospective emploi compétence](#)

Méthodologie

Vocabulaire

Pour l'ensemble du document, le terme « actif » désigne les actifs en emploi.

Périmètre

Les secteurs d'activité proposés dans ce numéro sont issus de la nomenclature agrégée (Naf, rev 2, 2008), nomenclature d'activités française détaillée au niveau 38 pour la *Construction* et 88 pour *Construction de bâtiments (SS1)*, *Génie civil (SS2)* et *Travaux de construction spécialisés (SS3)*.

Sources mobilisées

Parties « Actifs en emploi » et « Métiers exercés par les actifs » : Recensement de la population 2013 et 2019 actifs en emploi au lieu de travail, Insee - Traitement Carif-Oref de Normandie, Partie « Les employeurs du secteur » : Sirène 2012 à 2019 - Traitement Carif-Oref de Normandie, Partie « Les salariés » : Urssaf Salariés - Établissements 2016 à 2021 - Traitement Carif-Oref de Normandie.

Accéder à Statoscope

StatenPLUS est une publication du Carif-Oref de Normandie



Carif-Oref de Normandie
Site de Caen
Unité Bat A
10, rue Alfred Kaster
14000 Caen

Site de Rouen
Atrium - BP 1152
115, boulevard de l'Europe
76176 Rouen Cedex 1

Directeur de la publication - Luc Chevalier, Carif-Oref de Normandie

Conception et réalisation - Nadine Dudouble, Carif-Oref de Normandie

Crédit photos - undraw.co

