



Avril 2023
N°4

Métiers

Les actifs en emploi des métiers des Industries de process



Un process industriel est l'ensemble des opérations permettant de transformer des matières premières en biens de consommation. Les industries de process regroupent différents types d'industrie tels que l'industrie papetière, l'industrie chimique, l'industrie agroalimentaire ou encore l'industrie pharmaceutique, etc.

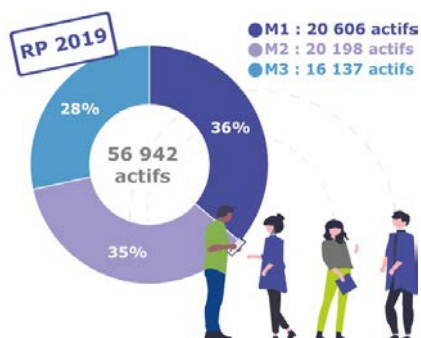
Le groupe de métiers des Industries de process* se compose de trois sous-groupes :

- Ouvriers non qualifiés des industries de process (M1)
- Ouvriers qualifiés des industries de process (M2)
- Techniciens et agents de maîtrise des industries de process (M3).

Ce numéro de StatenPLUS présente les actifs de ces métiers, leurs conditions d'emploi, les secteurs dans lesquels ils exercent leurs professions et propose des comparaisons entre les trois sous-groupes de métiers.

*Nomenclature des familles professionnelles (FAP) de niveau 22 pour le groupe Industrie de process et 87 pour les sous-groupes M1, M2 et M3.

Description des actifs



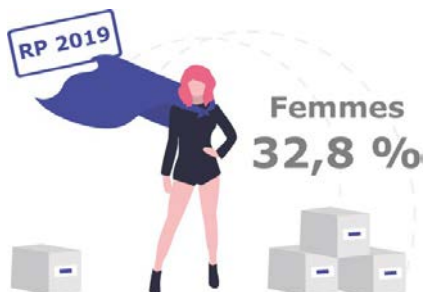
En Normandie, le groupe de métiers des Industries de process regroupe **56 942 actifs**, soit **4,5 %** des emplois de la région tous métiers confondus. La répartition de ces actifs au sein des trois sous-groupes de métiers est relativement équilibrée, bien que les proportions des groupes d'ouvriers (M1 et M2) soient un peu plus importantes que celle des *Techniciens et agents de maîtrise* (M3).

RP : recensement de la population. Voir sources à la fin du bulletin.

Entre 2013 et 2019, le nombre d'actifs en emploi **a augmenté de**



1,8 %. Ce gain est dû aux *Ouvriers qualifiés* (M2) et *Techniciens et agents de maîtrise* (M3) qui ont respectivement gagné 1 040 et 981 actifs sur six ans. Les *Ouvriers non qualifiés* (M1) ont, quant à eux, perdu 1 030 actifs sur cette même période.

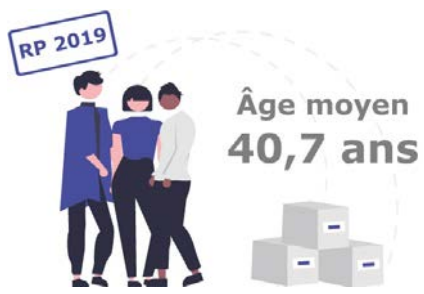


La **part des femmes** est **inférieure** à la moyenne régionale (48,9 %) pour l'ensemble des métiers des Industries de process. Toutefois, des variations s'observent entre les différents sous-groupes. Avec 24,7 % de femmes, les *Techniciens et agents de maîtrise* (M3) se distinguent par la proportion de femmes la plus faible. Les *Ouvriers non qualifiés* (M1) et les *Ouvriers qualifiés* (M2) présentent respectivement un pourcentage de femmes de 39,5 % et 32,3 %.



La part des actifs ayant un **niveau d'études supérieures** est inférieure à la moyenne régionale (34,7 %). Entre 2013 et 2019, cette part a évolué plus timidement que la moyenne (+3,4 % contre +14,2 % en Normandie toutes professions confondues).

Tous les sous-groupes sont concernés par cette faible augmentation du niveau des actifs en emploi bien que les groupes les plus qualifiés affichent les évolutions les plus fortes.



Avec 40,7 ans d'**âge moyen**, les actifs étudiés sont légèrement plus jeunes que l'ensemble des actifs normands tous métiers confondus (41,7 ans). Plus les actifs sont qualifiés, plus leur moyenne d'âge est élevée. Ainsi, les *Ouvriers non qualifiés* (M1), les *Ouvriers qualifiés* (M2) et les *Techniciens et agents de maîtrise* (M3) ont respectivement 40,3, 40,8 et 41 ans d'âge moyen.



Âge	Moins de 30 ans	de 30 à 49 ans	50 ans et plus
Groupe métiers	20,4%	52,7%	26,9%
M1	25,4%	45,4%	29,2%
M2	18,2%	56,4%	25,4%
M3	16,9%	57,4%	25,7%
<i>Tous métiers confondus</i>	19,2%	50,2%	30,6%

L'ensemble des actifs des métiers des Industries de process est **moins âgé** (26,9 % de 50 ans et plus) que la moyenne régionale (30,6 %). Cette observation se confirme pour les trois sous-groupes de métiers.

Conditions d'emploi des actifs

L'ensemble des métiers des Industries de process présente une part d'actifs en CDI supérieure à la moyenne régionale (74,4 %).



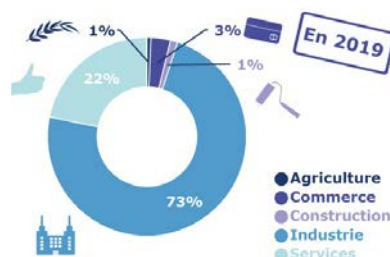
Cependant la part d'actifs en **CDI** des *Ouvriers non qualifiés* (M1) est plus faible (67,8 %) au profit d'une part plus élevée d'actifs en CDD (29,3 %). A l'inverse les *Ouvriers qualifiés* (M2) et les *Techniciens et agents de maîtrise* (M3), présentent une proportion d'actifs en CDI bien supérieure à la moyenne régionale (respectivement 84 % et 91,9 %).

Bien que l'usage du **temps partiel** dans les métiers des Industries de process soit inférieur à la moyenne régionale (17,2 %), il varie selon les groupes de métiers. Ainsi, dans les groupes de métiers les plus qualifiés, l'usage de temps partiel est plus faible que dans les groupes moins qualifiés : *Ouvriers non qualifiés* (M1) 12,6 % d'actifs à temps partiel, *Ouvriers qualifiés* (M2) 7,3 % et *Techniciens et agents de maîtrise* (M3) 4,7 %.



Les secteurs employeurs

Sans surprise, la majorité des actifs des métiers des Industries de process occupe un emploi dans le **secteur de l'industrie*** (73,2 %).



Les parts les plus importantes d'actifs occupant un emploi dans le secteur de l'industrie s'observent parmi les sous-groupes les plus qualifiés. Ainsi les *Techniciens et agents de maîtrise* (M3) et les *Ouvriers qualifiés* (M2) occupent un emploi dans l'industrie à hauteur de 88 % et 74 %. Bien qu'étant encore largement supérieure à la moyenne régionale, la part des *Ouvriers non qualifiés* (M1) est de 60,7 % dans l'industrie contre 33,3 % dans les services.

Actualités

Le Gouvernement annonce un plan de soutien aux industries agroalimentaires

Conseil national de l'industrie (mars 2023)

A l'occasion de l'édition 2023 du Salon international de l'agriculture et dans l'objectif d'accélérer les transitions (énergétiques, écologiques, environnementales), le Gouvernement a présenté un plan de soutien et de souveraineté des industries agroalimentaires qui vise à renforcer la compétitivité et soutenir la création de valeur au cœur de la chaîne alimentaire.

Repéré sur le [Scoop-it Prospective emploi compétences](#)

Branche Industrie Papier Carton : besoins en recrutements à horizon 2030

L'observatoire compétences industries (octobre 2022)

L'Opco 21 publie une étude qui évalue les besoins en recrutements des entreprises à court/moyen terme (2022/2023) et d'ici 2030 de la branche

de l'Industrie Papier Carton. L'enjeu de l'étude est de dénombrer et de dresser les profils de recrutement d'ici 2030 pour élaborer une politique de branche adaptée aux besoins des entreprises. Le périmètre des métiers s'étend sur les six métiers de la maintenance, les quatre métiers de la production et les quatre métiers de la transformation.

Repéré sur le [Scoop-it Prospective emploi compétences](#)

Cartographie des emplois et des compétences de la branche des industries de la chimie

Opco2i compétences industrie (avril 2022)

La branche Chimie et l'Opco 2i publient une étude dressant un état des lieux de l'évolution des métiers et des compétences dans la branche. Face aux évolutions technologiques, environnementales, économiques et sociétales, quatre enjeux majeurs se dessinent pour les industries de la chimie en matière d'évolution des métiers et des compétences : accompagner les entreprises dans la transition environnementale et énergétiques, attirer les talents numériques dans la branche, répondre aux besoins de recrutement des entreprises, améliorer l'image et l'attractivité de la branche.

Repéré sur le [Scoop-it Prospective emploi compétences](#)

Méthodologie

Vocabulaire

Pour l'ensemble du document, le terme "actifs" désigne les actifs en emploi.

Périmètre

Les groupes de métiers proposés dans ce numéro sont issus de la nomenclature des familles professionnelles (FAP) détaillée au niveau 22 pour le groupe Industries de process et 87 pour les sous-groupes *Ouvriers non qualifiés des industries de process (M1)*, *Ouvriers qualifiés des industries de process (M2)* et *Techniciens et agents de maîtrise des industries de process (M3)*.

Sources mobilisées

Recensement de la population 2013 et 2019 actifs en emploi au lieu de travail, Insee - Traitement Carif-Oref de Normandie.

[Accéder à Statoscope](#)

StatenPLUS est une publication du Carif-Oref de Normandie



Carif-Oref de Normandie
Site de Caen
Unité Bat A
10, rue Alfred Kaster
14000 Caen

Site de Rouen
Atrium - BP 1152
115, boulevard de l'Europe
76176 Rouen Cedex 1

Directeur de la publication - Luc Chevalier, Carif-Oref de Normandie

Conception et réalisation - Nadine Dudouble, Carif-Oref de Normandie

Crédit photos - undraw.co

