



Janvier 2024
N°7

Secteur

Le travail du bois, de l'industrie du papier et de l'imprimerie



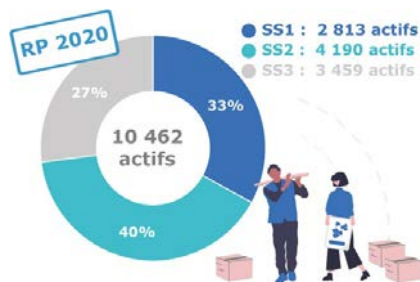
Le secteur du *Travail du bois, de l'industrie du papier et de l'imprimerie** se compose de trois sous-secteurs :

- *Travail du bois* : fabrication de produits en bois (charpente, panneaux de bois, placages, emballages, parquets, armatures et bâtiments en bois préfabriqués) et opérations de production (sciage, rabotage, façonnage, laminage et assemblage de produits en bois). Ne comprend ni la fabrication de meubles, ni la pose des menuiseries. (Sera abrégé SS1 dans la suite de cette publication).
- *Industrie du papier et du carton* : fabrication de la pâte à papier et du papier recyclé ou non (SS2).
- *Imprimerie* : impression de produits (journaux, livres, périodiques, formulaires commerciaux, cartes de vœux et autres matériaux) et activités de reliure, de photogravure et de photocomposition (SS3).

Ce numéro de StatenPLUS présente les actifs en emploi, les métiers exercés par ces professionnels, les employeurs du secteur ainsi que les salariés de ce secteur d'activité. Il propose également des comparaisons entre les trois sous-secteurs.

*Nomenclature d'activités française détaillée au niveau 38 pour le *Travail du bois, industrie du papier et imprimerie* et 88 pour les sous-secteurs SS1, SS2, et SS3.

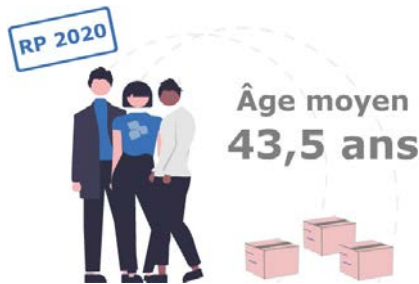
Les actifs en emploi



Avec **10 462 actifs** en emploi, le secteur du *Travail du bois, industrie du papier et imprimerie* représente 0,8 % des actifs normands tous secteurs confondus. Avec deux cinquièmes des actifs du secteur, le sous-secteur *Industrie du papier carton* est le plus volumineux.

RP : recensement de la population. Voir la partie « Sources mobilisées » en fin du bulletin.

Entre 2014 et 2020, le secteur du *Travail du bois, industrie du papier et imprimerie* a **perdu 16 %** de ses



Les actifs du secteur du *Travail du bois, industrie du papier et imprimerie* ont un **âge moyen supérieur à l'ensemble des actifs** tous secteurs confondus (41,7 ans). Cet âge varie selon les sous-secteurs : avec 41,8 ans, les actifs du sous-secteur *Travail du bois* sont les plus jeunes, suivis par ceux du sous-secteur *Industrie du papier carton* (43,7 ans) et *Imprimerie* (44,7 ans).



effectifs. Bien que tous les sous-secteurs soient concernés par cette baisse, elle est particulièrement marquée dans le sous-secteur de *l'Imprimerie* (- 24 % d'actifs en emploi).

Les actifs en emploi du secteur étudié sont principalement concentrés sur les zones d'emploi de **Rouen** (près d'un quart des effectifs), de **Caen** mais **également de Flers et d'Évreux**. Cette répartition est spécifique à ce secteur car, pour l'ensemble des actifs tous secteurs confondus, la troisième zone regroupant le plus d'actifs est celle du Havre.

Répartition des actifs par tranche d'âge

Âge	Moins de 30 ans	de 30 à 49 ans	50 ans et plus
Ensemble du secteur	13,9%	50,8%	35,3%
SS1	19,7%	49,6%	30,8%
SS2	11,7%	53,9%	34,9%
SS3	11,8%	48,7%	39,4%
<i>Tous secteurs confondus</i>	<i>19,5%</i>	<i>49,7%</i>	<i>30,8%</i>

La **part des 50 ans et plus est plus forte** parmi les actifs du secteur du *Travail du bois, industrie du papier et imprimerie* que pour l'ensemble des actifs tous secteurs confondus et ce, quel que soit le sous-secteur. A l'inverse, la part des moins de 30 ans est plus faible dans le secteur étudié que pour l'ensemble des actifs à l'exception du sous-secteur *Travail du bois*.

Dans le secteur du *Travail du bois, industrie du papier et imprimerie* seulement un peu plus d'**un quart des actifs sont des femmes**. Tous les sous-secteurs sont concernés bien que celui de *l'Imprimerie* affiche une part de femmes plus élevée que les autres (34,5 %).

Un actif sur quatre possède un niveau d'études supérieures ce qui est inférieur à la moyenne régionale (35,8 %). Toutefois, cette proportion varie selon le sous-secteur : 19,8 % pour le sous-secteur *Travail du bois*, 27,4 % pour *l'Industrie du papier carton* et 25,5 % pour *l'Imprimerie*.



La part des actifs en **CDI est supérieure à la moyenne régionale** (74,2 %). Elle varie selon les sous-secteurs : 84,3 % pour le sous-secteur *Travail du bois*, 93 % pour l'*Industrie du papier carton* et 81,1 % pour l'*Imprimerie*.

Les métiers exercés par les actifs

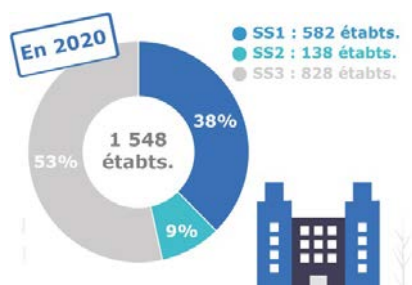


Top métiers exercés par les actifs

Métiers (FAP 87)	Secteur	SS1	SS2	SS3
Ouvriers des industries graphiques	19,5%	0,5%	15,7%	39,6%
Ouvriers qualifiés de la manutention	7,0%	5,3%	11,5%	3,1%
Ouvriers qualifiés du travail du bois et de l'ameublement	5,5%	19,4%	0,6%	0,3%

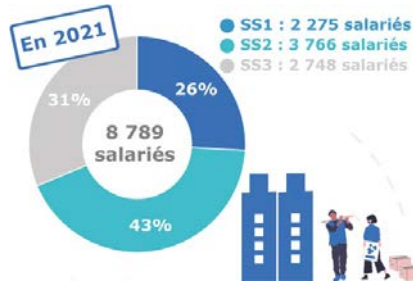
Les métiers les plus exercés par les actifs du secteur du *Travail du bois, industrie du papier et imprimerie* varient en fonction du sous-secteur auquel ils appartiennent. Toutefois, en première place du secteur et de chacun des sous-secteurs, se positionne un **métier d'ouvrier**.

Les employeurs du secteur



Le secteur du *Travail du bois, industrie du papier et imprimerie* répertorie 1 548 établissements, soit **0,5 % des établissements normands** tous secteurs confondus. Plus de la moitié d'entre eux sont classés dans le sous-secteur *Imprimerie*.

Les salariés*



Les 8 789 salariés du secteur du *Travail du bois, industrie du papier et imprimerie* représentent **1 % des emplois salariés tous secteurs confondus**. Le sous-secteur *Industrie du papier carton* est le plus représenté avec deux salariés sur cinq.

Entre 2016 et 2021, bien que le nombre de salariés ait **baissé de 11,6 %** pour l'ensemble du secteur du *Travail du bois, industrie du papier et imprimerie*, le sous-secteur *Travail du bois* est le seul à avoir gagné des effectifs sur cette période (+ 4,1 %).

*Les salariés sont les individus qui occupent un emploi dans le secteur privé marchand. Ne sont donc pas considérés comme salariés ceux occupant un emploi dans la fonction publique, l'agriculture ou encore les indépendants.

Précaution : la comparaison d'évolution entre les actifs en emploi et les salariés n'est pas pertinente car l'échelle de temps et la source ne sont pas les mêmes : Insee 2014-2020 pour les actifs et Urssaf 2016-2021 pour les salariés.

Actualités

Étude qualitative sur les meilleures pratiques pour attirer, recruter et fidéliser dans l'industrie papier carton

IPC Naturellement papier carton (novembre 2023)

Cette étude a pour objectif d'identifier au sein de la branche les leviers et les axes de progrès, situer l'industrie papier carton par rapport aux autres branches, visualiser les nouvelles tendances et détecter de nouvelles pistes.

Besoins en recrutements à l'horizon 2030

Observatoire Compétences Industries (2023)

Après des années d'incertitude, l'industrie du papier carton a repris confiance en l'avenir. Les quelque 1 000 entreprises du secteur devraient recruter plus de 11 000 salariés dans les métiers techniques d'ici 2030. C'est ce que révèle l'étude intitulée « Besoins en recrutements horizon 2030 » dirigée par l'Observatoire Compétences Industries.

Un outil pour rendre visibles les formations de la filière bois

Centre Inffo (septembre 2021)

Mal connue, la filière forêt-bois souffre d'un manque de visibilité auprès des candidats. Pour pallier ce problème, la filière interprofessionnelle régionale, Fibois Grand Est, a conçu un observatoire dynamique en ligne. Cet outil permet de mettre en avant des informations clés, comme le nombre d'embauches prévues et les offres d'emploi publiées. Pour le moment, seule la région Grand Est a mis en ligne la cartographie de ses formations. Objectif : déployer progressivement cette cartographie, comme le reste de la plateforme, au niveau national.

Repéré sur le [Scoop-it Prospective emploi compétence](#)

Méthodologie

Vocabulaire

Pour l'ensemble du document, le terme « actif » désigne les actifs en emploi.

Périmètre

Les secteurs d'activité proposés dans ce numéro sont issus de la nomenclature agrégée (Naf, rev 2, 2008), nomenclature d'activités française détaillée au niveau 38 pour le *Travail du bois, de l'industrie du papier et de l'imprimerie* et 88 pour *Travail du bois (SS1), Industrie du papier et du carton (SS2) et Imprimerie (SS3)*.

Sources mobilisées

Parties « Actifs en emploi » et « Métiers exercés par les actifs » : Recensement de la population 2014 et 2020 actifs en emploi au lieu de travail, Insee - Traitement Carif-Oref de Normandie, Partie « Les employeurs du secteur » : Sirène 2020 - Traitement Carif-Oref de Normandie, Partie « Les salariés » : Urssaf Salariés - Établissements 2016 à 2021 - Traitement Carif-Oref de Normandie.

StatenPLUS est une publication du Carif-Oref de Normandie



Carif-Oref de Normandie
Site de Caen
Unicité Bat A
10, rue Alfred Kaster
14000 Caen

Site de Rouen
Atrium - BP 1152
115, boulevard de l'Europe
76176 Rouen Cedex 1

Directeur de la publication - Luc Chevalier, Carif-Oref de Normandie

Conception et réalisation - Nadine Dudouble, Carif-Oref de Normandie

Crédit photos - undraw.co

