



Mai 2026

N°15

Secteur

Arts, spectacles et activités récréatives



Le secteur **Arts, spectacles et activités récréatives** regroupe des activités variées destinées à offrir au public des expériences culturelles, de divertissement et de loisirs. Il comprend notamment l'organisation de spectacles, la valorisation du patrimoine et l'exploitation d'équipements sportifs et récréatifs. Il se structure autour de quatre sous-secteurs :

Activités artistiques (SS1) : rassemblent la production, la promotion et l'organisation de spectacles, d'événements et d'expositions, ainsi que les compétences artistiques, créatives et techniques associées.

Activités sportives (SS2) : couvrent l'ensemble des activités physiques, sportives et de loisirs proposées au public.

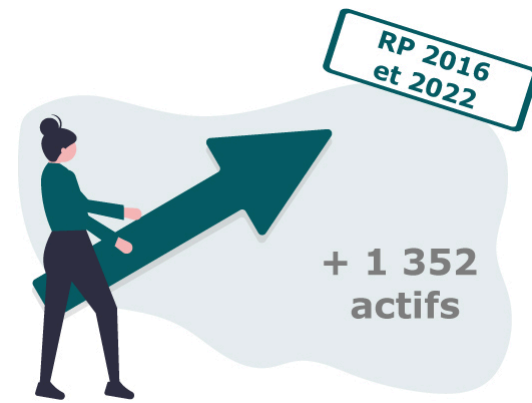
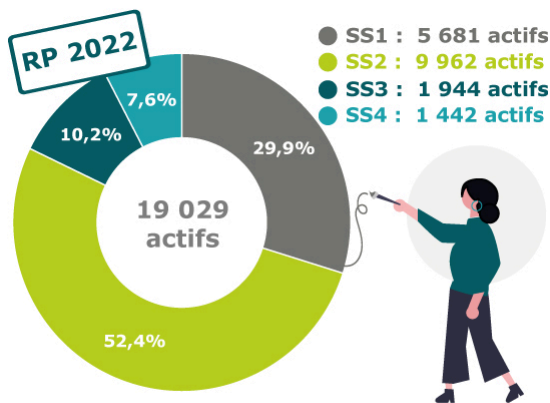
Activités culturelles (SS3) : regroupent les services des bibliothèques et archives, des musées, des jardins botaniques et zoologiques, des sites historiques et des espaces naturels protégés.

Jeux de hasard et d'argent (SS4) : concernent l'exploitation d'établissements de jeux (casinos, salles de bingo et terminaux de jeux) et l'organisation de services de loteries et paris (hors hippodrome).

Ce numéro de *StatenPLUS* s'intéresse aux actifs en emploi, aux métiers exercés, aux employeurs et aux salariés de ce secteur, tout en proposant des comparaisons entre les quatre sous-secteurs.

Source : Nomenclature d'activités française détaillée au niveau 38 pour le secteur et 88 pour les sous-secteurs SS1 à SS4.

Les actifs en emploi



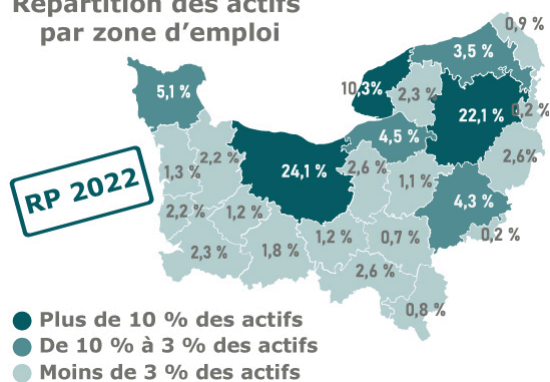
En Normandie, le secteur des *Arts, spectacles et activités récréatives* emploie **19 029 personnes, soit 1,5 % de l'emploi régional**. Plus d'un actif sur deux travaille dans les *Activités sportives*, qui concentrent la majorité des emplois. Les *Activités artistiques* occupent également une place importante (un tiers des actifs), tandis que les *Activités culturelles* et les *Jeux de hasard et d'argent* rassemblent des effectifs plus réduits. Cette répartition reflète le rôle structurant des équipements sportifs et de loisirs dans les territoires.

RP : recensement de la population. Voir sources à la fin du bulletin.

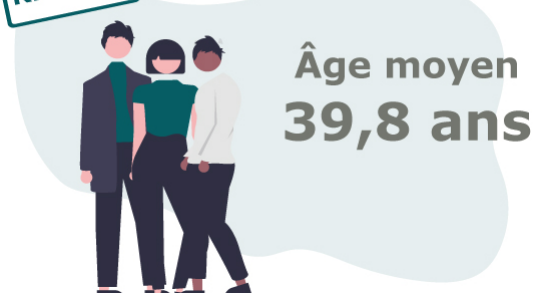
Entre 2016 et 2022, l'emploi dans le secteur a **progressé de manière modérée** (+7,7 %). Cette évolution est principalement portée par les *Activités sportives* (+13,7 %) et les *Activités artistiques* (+13,2 %), dont les effectifs sont en hausse sur la période. À l'inverse, les deux autres sous-secteurs enregistrent un recul, particulièrement marqué dans celui des *Jeux de hasard et d'argent* (-20,3 %). Le secteur présente ainsi des dynamiques contrastées selon les activités.

Les actifs sont principalement concentrés dans les grandes zones d'emploi de **Rouen, Caen et Le Havre**. À elles seules, Rouen et Caen regroupent près de la moitié des emplois (46,2 %). Le Havre représente également une part significative (10,3 %). Cette géographie traduit une **forte polarisation dans les principaux pôles urbains et culturels normands**.

Répartition des actifs par zone d'emploi



RP 2022

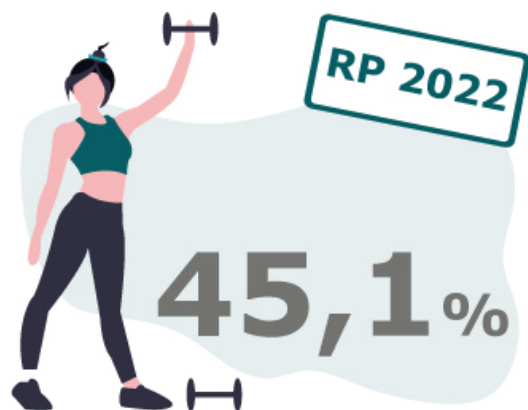


RP 2022

Répartition des actifs par tranche d'âge

Âge	Moins de 30 ans	de 30 à 49 ans	50 ans et plus
Ensemble du secteur	27,7%	56,0%	16,3%
SS1	13,7%	62,9%	23,4%
SS2	36,4%	51,5%	12,1%
SS3	21,2%	60,8%	18,0%
SS4	32,1%	53,7%	14,2%
Tous secteurs confondus	20,0%	61,8%	18,1%

La moyenne d'âge des actifs s'établit à 39,8 ans, inférieure à celle de l'ensemble des actifs normands (41,7 ans). Des écarts marqués apparaissent selon les sous-secteurs : les *Activités culturelles* affichent la moyenne d'âge la plus élevée (49,1 ans), suivies des *Activités artistiques* (46,1 ans). À l'inverse, les *Activités sportives* regroupent les actifs les plus jeunes (38,1 ans) et sont le seul sous-secteur en dessous de la moyenne régionale. **Le secteur apparaît globalement plus jeune que la moyenne régionale.**



La **part des femmes** est légèrement **inférieure à la moyenne régionale** (45,1 % contre 49 %). Elle varie selon les sous-secteurs : les *Activités culturelles* se distinguent par une majorité féminine (58,4 %), tandis que les *Activités sportives* restent les moins féminisées (41,9 %).

La part des **CDI** dans le secteur des *Arts, spectacles et activités récréatives* est nettement **inférieure à la moyenne régionale** (54 % contre 74,2 %) et varie fortement selon les sous-secteurs. Elle est élevée dans les *Jeux de hasard et d'argent* (86,2 %) et les *Activités culturelles* (77,8 %) mais faible dans les sous-secteurs les plus importants en effectifs. Les *Activités artistiques* se distinguent par une forte

La part des actifs de **moins de 30 ans est nettement plus élevée** dans le secteur des *Arts, spectacles et activités récréatives* que dans l'ensemble des secteurs (27,7 % contre 20 %). Le secteur est ainsi porté par une population jeune, notamment dans les *Activités sportives* et les *Jeux de hasard et d'argent*. À l'inverse, les *Activités artistiques* comptent davantage de seniors (23,4 %).



Avec 46 % d'actifs **diplômés du supérieur**, le secteur se situe **au-dessus de la moyenne régionale** (37,7 %). Cette caractéristique est portée par les *Activités artistiques* (58,7 %) et les *Activités culturelles* (49,5 %), tandis que les *Jeux de hasard et d'argent* se distinguent par une part nettement inférieure à la moyenne du secteur (25 %).



Les métiers exercés par les actifs en emploi



Top des métiers exercés par les actifs

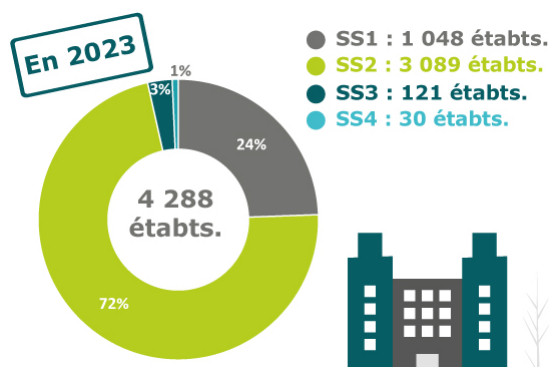
Métiers (FAP 87)	Secteur	SS1	SS2	SS3	SS4
Professionnels des arts et des spectacles	24,2%	65,8%	8,0%	7,2%	6,0%
Professionnels de l'action culturelle, sportive et surveillants	24,1%	4,5%	43,0%	1,5%	0,3%
Employés administratifs d'entreprise	4,4%	2,1%	5,5%	4,6%	5,0%

Les métiers les plus représentés sont les **professionnels des arts et des spectacles** ainsi que les **professionnels de l'action culturelle, sportive et des surveillants**, qui concentrent près de la moitié des actifs.

Cette structure est portée par les *Activités artistiques*, où les métiers artistiques dominent largement. Les *Activités sportives* se caractérisent par la forte présence de métiers d'animation et d'encadrement. Les *Activités culturelles* mobilisent davantage de personnels administratifs publics, tandis que les *Jeux de hasard et d'argent* présentent une structure plus diversifiée, tournée vers les services, l'hôtellerie-restauration et la sécurité.

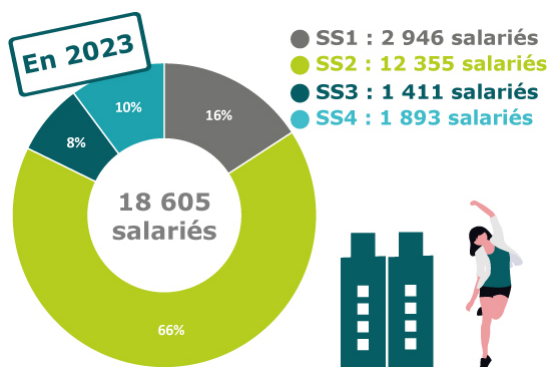
Les employeurs du secteur

Le secteur des *Arts, spectacles et activités récréatives* compte **4 288 établissements**. Près des trois quarts relèvent du sous-secteur des *Activités sportives*, qui concentre également le plus grand nombre d'actifs. Les *Activités artistiques* regroupent près d'un quart des établissements, tandis que les *Activités culturelles* et les *Jeux de hasard et d'argent* restent marginaux. Cette répartition souligne le rôle central du tissu d'équipements sportifs et associatifs en Normandie.



Les salariés

Le secteur regroupe **18 605 salariés**. Comme pour les actifs, la majorité relève des *Activités sportives*, qui concentre environ deux tiers des effectifs. Les autres sous-secteurs se partagent le reste des effectifs, avec des parts plus limitées.



Entre 2018 et 2023, le **nombre de salariés a nettement progressé** (+24,2 %). La hausse concerne la plupart des sous-secteurs, en particulier les *Activités sportives* (+31,2 %), qui enregistrent la croissance la plus marquée. Les *Activités artistiques et culturelles* évoluent également à la hausse, tandis que les *Jeux de hasard et d'argent* sont en recul (-7,7 %). **La croissance du secteur est ainsi largement tirée par le dynamisme des activités sportives.**

Note : les évolutions des actifs et des salariés ne sont pas directement comparables. Sources et périodes différentes : Insee 2016-2022 pour les actifs, Flore 2018-2023 pour les salariés.

Conclusion

Le secteur des *Arts, spectacles et activités récréatives* en Normandie se caractérise par **un dynamisme porté par les activités sportives et une forte diversité des emplois**. Plus jeune et plus diplômé que la moyenne, il présente toutefois des contrastes marqués selon les sous-secteurs, notamment en matière de stabilité de l'emploi. Entre attractivité culturelle, ancrage territorial et développement des loisirs, il constitue un levier important de vitalité économique et sociale pour la région.

Actualités

Créatifs & IAG : étude sur les impacts de l'intelligence artificielle générative sur les créatifs de l'audiovisuel et du spectacle vivant

Afdas / Rosa / Amnyos (mars 2026)

Cette étude analyse les effets de l'intelligence artificielle générative sur les professionnels créatifs de l'audiovisuel et du spectacle vivant. Elle met en évidence **des transformations profondes des métiers, entre opportunités et risques**, et souligne la nécessité d'adapter les formations aux nouvelles pratiques des artistes et créateurs.

Observatoire 2026 de l'égalité entre femmes et hommes dans la culture et la communication

Ministère de la Culture (février 2026)

Publié chaque année à l'occasion de la Journée internationale des droits des femmes, cet observatoire dresse un état des lieux des avancées et des inégalités persistantes. Il met en lumière **des progrès mesurés mais**

encore insuffisants en matière d'égalité, tout en améliorant ses indicateurs grâce à un dialogue renforcé avec les acteurs du secteur.

Rapport emploi-formation dans le Sport 2025

Quadrat Etudes / Pluricité (février 2026)

Le rapport met en évidence **le dynamisme du secteur sportif**, marqué par une croissance et une consolidation de l'emploi. Il souligne toutefois des défis persistants, notamment en matière de conditions d'emploi et de fidélisation, offrant une lecture globale des évolutions de la branche.

Méthodologie

Périmètre

Les secteurs proposés dans ce numéro sont issus de la nomenclature d'activité française (NAF) détaillée au niveau 38 pour le secteur *Arts, spectacles et activités récréatives* et 88 pour les sous-secteurs *Activités artistiques (SS1)*, *Activités sportives (SS2)*, *Activités culturelles (SS3)* et *Jeux de hasard et d'argent (SS4)*.

Sources mobilisées

Recensement de la population 2016, 2021 et 2022, Actifs en emploi au lieu de travail, Insee – Traitement Carif-Oref de Normandie.
Etablissements Flores 2023, Traitement Carif-Oref de Normandie.
Salariés, Flores 2018 et 2023, Traitement Carif-Oref de Normandie.

[Accéder à Statoscope](#)

StatenPLUS est une publication du Carif-Oref de Normandie



Carif-Oref de Normandie
Site de Caen
Espace Jean Monnet
8 place de l'Europe
14200 Hérouville-Saint-Clair

Site de Rouen
Atrium - BP 1152
115 boulevard de l'Europe
76176 Rouen Cedex 1

Directrice de la publication - Céline Le Méhauté, Carif-Oref de Normandie

Conception et réalisation - Nadine Dudouble, Carif-Oref de Normandie

Crédit photos - undraw.co

