

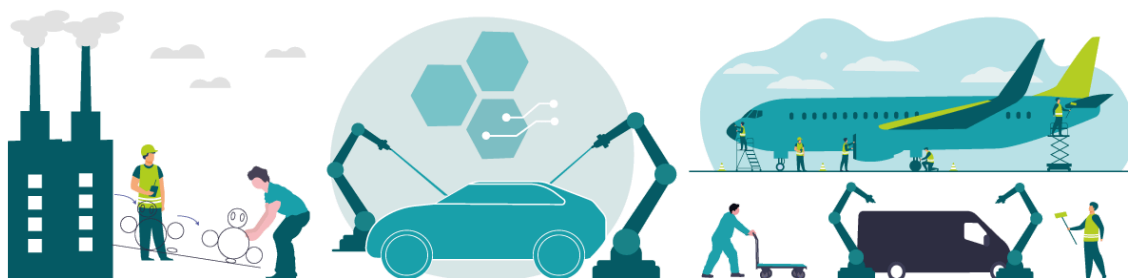


Juillet 2026

N°16

Secteur

Fabrication de matériels de transport



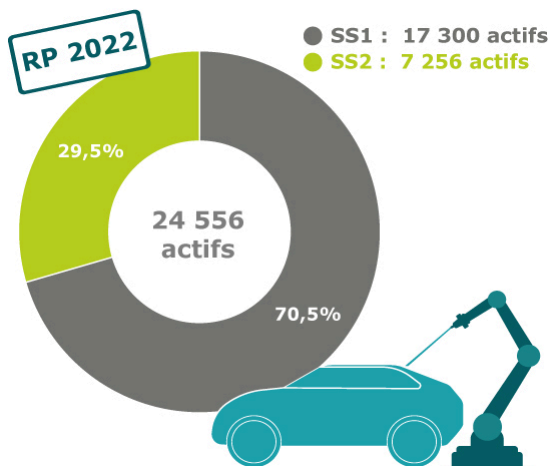
Le secteur *Fabrication de matériels de transport* regroupe la construction de véhicules automobiles ainsi que d'autres moyens de transport tels que les trains, navires, aéronefs et leurs équipements. Il constitue une activité industrielle stratégique, fortement tournée vers l'innovation et les mobilités. Il se structure autour de deux sous-secteurs :

- **Industrie automobile (SS1)** : comprend la construction de véhicules automobiles, la fabrication de carrosseries, remorques et semi-remorques, ainsi que la fabrication d'équipements automobiles.
- **Fabrication d'autres matériels de transport (SS2)** : couvre la construction navale, le matériel ferroviaire roulant, la construction aéronautique et spatiale, les véhicules militaires de combat et les autres matériels de transport (motocycles, bicyclettes, véhicules pour personnes handicapées, etc.).

Ce numéro de *StatenPLUS* s'intéresse aux actifs en emploi, aux métiers exercés, aux employeurs et aux salariés de ce secteur, tout en proposant des comparaisons entre les deux sous-secteurs.

Source : Nomenclature d'activités française détaillée au niveau 38 pour le secteur et 88 pour les sous-secteurs SS1 et SS2.

Les actifs en emploi

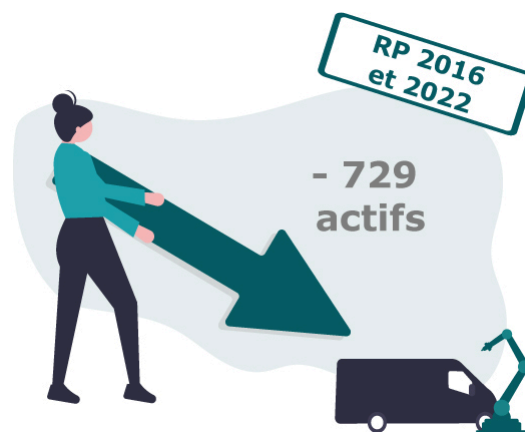


Avec 24 556 actifs, la *Fabrication de matériels de transport* représente **1,9 % de l'emploi en Normandie**.

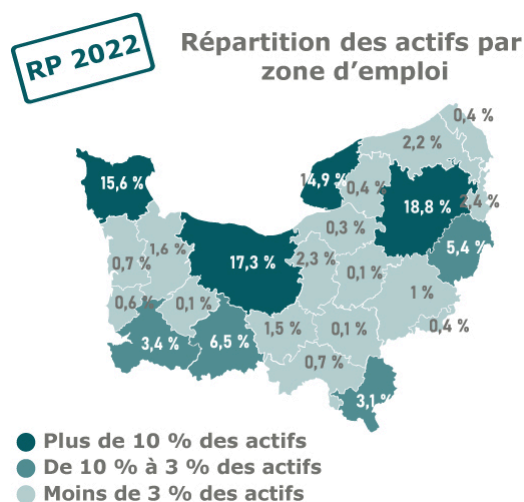
L'*Industrie automobile* constitue le principal sous-secteur, regroupant plus des deux tiers des emplois. Les *Autres activités de fabrication de matériels de transport*, qui incluent notamment les secteurs naval, ferroviaire et aéronautique, occupent près de trois actifs sur dix. Cette répartition met en évidence l'importance de la filière automobile dans l'économie industrielle normande.

RP : recensement de la population. Voir sources à la fin du bulletin.

Les actifs sont principalement concentrés dans les zones d'emploi de **Rouen, Caen, Cherbourg-en-Cotentin et Le Havre**. À elles seules, ces quatre zones regroupent plus des deux tiers des emplois du secteur (66,6 %). Rouen occupe la première place avec 18,8 % des actifs, devant Caen, Cherbourg-en-Cotentin et Le Havre. La place importante de Cherbourg-en-Cotentin s'explique notamment par la présence d'activités liées à la construction navale et aux équipements maritimes.



Entre 2016 et 2022, l'emploi dans le secteur **a légèrement reculé** (-2,9 %), soit une baisse de 729 actifs. Cette évolution résulte de dynamiques contrastées entre les deux sous-secteurs. L'*Industrie automobile* enregistre un recul marqué de ses effectifs (-7,5 %), tandis que la *Fabrication d'autres matériels de transport* affiche une progression de 10,1 %. Le secteur est ainsi marqué par la croissance des activités hors automobile, sans que celle-ci ne compense totalement les pertes d'emplois observées dans le premier sous-secteur.



RP 2022



Âge moyen
42,6 ans

La moyenne d'âge des actifs s'établit à 42,6 ans, soit un niveau légèrement supérieur à celui de l'ensemble des actifs normands (41,7 ans).

Des différences apparaissent entre les deux sous-secteurs : l'*Industrie automobile* présente une moyenne d'âge plus élevée (43,3 ans), tandis que les actifs de la *Fabrication d'autres matériels de transport* sont plus jeunes (41 ans).

Le secteur se caractérise ainsi par **une population active légèrement plus âgée que la moyenne régionale.**

RP 2022

Répartition des actifs par tranche d'âge

| Âge | Moins de 30 ans | de 30 à 49 ans | 50 ans et plus |
|--------------------------------|-----------------|----------------|----------------|
| Ensemble du secteur | 15,2% | 69,8% | 15,0% |
| SS1 | 13,8% | 71,2% | 15,0% |
| SS2 | 18,6% | 66,3% | 15,1% |
| <i>Tous secteurs confondus</i> | 20,0% | 61,8% | 18,1% |



La part des actifs de **moins de 30 ans est sensiblement plus faible** dans la *Fabrication de matériels de transport* que dans l'ensemble des secteurs (15,2 % contre 20 %). Cette sous-représentation est particulièrement marquée dans l'*Industrie automobile*, où les jeunes ne représentent que 13,8 % des actifs. À l'inverse, la *Fabrication d'autres matériels de transport* apparaît plus attractive pour les jeunes générations (18,6 %). La part des actifs âgés de 50 ans et plus demeure également inférieure à la moyenne régionale (15 % contre 18,1 %).



Le secteur étudié se caractérise par une **faible présence des femmes**, qui représentent seulement 20 % des actifs, contre 49 % pour l'ensemble des actifs normands.

La part des femmes est légèrement plus élevée dans la *Fabrication d'autres matériels de transport* (22,9 %) que dans l'*Industrie automobile* (18,7 %).



Avec 38,4 % d'actifs **diplômés du supérieur**, le secteur se situe **au-dessus de la moyenne régionale** (37,7 %). Cette situation masque toutefois des disparités entre les sous-secteurs. La *Fabrication d'autres matériels de transport* se distingue par une proportion élevée de diplômés du supérieur (58 %), tandis que l'*Industrie automobile* présente une part plus faible (30,2 %). Ces écarts reflètent des besoins en qualifications différents selon les activités exercées.

La part des salariés en **CDI** est nettement **supérieure à la moyenne régionale** (91,8 % contre 74,2 %). Cette proportion élevée se retrouve dans les deux sous-secteurs, avec 91,5 % de CDI dans l'*Industrie automobile* et 92,5 % dans la *Fabrication d'autres matériels de transport*. Le secteur se caractérise ainsi par une forte stabilité de l'emploi.



Les métiers exercés par les actifs en emploi

Métier le plus exercé



Techniciens et agents de maîtrise des industries mécaniques
12,8 %

Top des métiers exercés par les actifs

| Métiers (FAP 87) | Secteur | SS1 | SS2 |
|---|--------------|-------|-------|
| Techniciens et agents de maîtrise des industries mécaniques | 12,8% | 10,9% | 17,6% |
| Ouvriers qualifiés de la mécanique | 11,7% | 13,6% | 6,9% |
| Ouvriers non qualifiés de la mécanique | 9,5% | 11,5% | 4,5% |

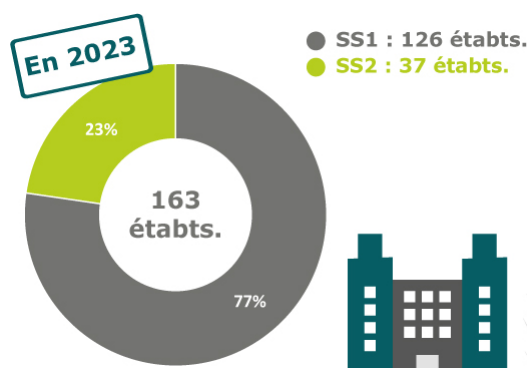
Les métiers de la mécanique occupent une place centrale dans le secteur. Les **techniciens et agents de maîtrise des industries mécaniques** constituent le premier métier du secteur, devant les ouvriers qualifiés et les ouvriers non qualifiés de la mécanique.

L'Industrie automobile se caractérise par une plus forte présence des métiers ouvriers, tandis que la Fabrication d'autres matériels de transport mobilise davantage de techniciens et d'agents de maîtrise. Cette répartition traduit des besoins en compétences différenciés selon les activités du secteur.

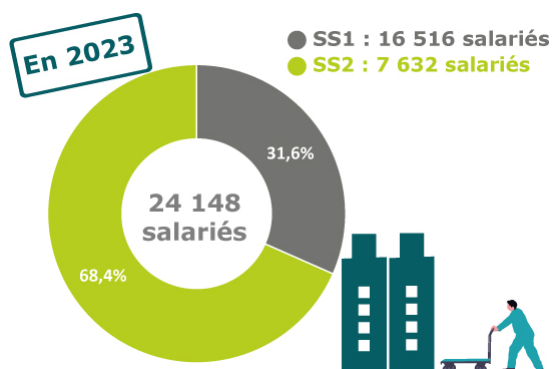
Les employeurs du secteur

Le secteur de la Fabrication de matériels de transport compte **163 établissements en Normandie**.

Plus des trois quarts relèvent de l'Industrie automobile (77 %), qui concentre également la majorité des emplois du secteur. La Fabrication d'autres matériels de transport rassemble les 23 % restants. Cette répartition confirme le poids prépondérant de la filière automobile dans le tissu productif régional.



Les salariés



Le secteur regroupe **24 148 salariés** en 2023. À l'image de la répartition des actifs, l'*Industrie automobile* concentre la majorité des effectifs salariés, avec plus des deux tiers des emplois (68,4 %). La *Fabrication d'autres matériels de transport* rassemble près d'un tiers des salariés (31,6 %).

Note : les évolutions des actifs et des salariés ne sont pas directement comparables (sources et périodes différentes : Insee 2016-2022 pour les actifs, Flore 2018-2023 pour les salariés.)

Entre 2018 et 2023, le **nombre de salariés** dans la *Fabrication de matériels de transport* **diminue** légèrement (-1,6 %, soit -389 salariés). Cette évolution recouvre toutefois des dynamiques opposées selon les sous-secteurs. L'*Industrie automobile* enregistre un recul marqué de ses effectifs (-9,6 %), tandis que la *Fabrication d'autres matériels de transport* progresse fortement (+21,9 %).

Conclusion

Le secteur de la *Fabrication de matériels de transport* en Normandie occupe une place importante dans l'industrie régionale, largement structuré par l'*Industrie automobile* et concentré dans les principaux pôles économiques. Plus masculinisé et légèrement plus âgé que la moyenne régionale, il se distingue par une forte stabilité de l'emploi. Les évolutions récentes confirment toutefois une recomposition du secteur, avec un recul de l'automobile et une croissance de la *Fabrication d'autres matériels de transport*.

Actualités

Étude prospective sur l'intelligence artificielle dans la branche de la métallurgie

Opco2i (Février 2026)

Face à l'essor rapide de l'IA dans l'industrie, la branche de la métallurgie a mené en 2025 une étude prospective visant à définir l'IA industrielle, à en identifier les opportunités et les risques, ainsi qu'à anticiper ses impacts sur les métiers, les compétences et la formation, notamment dans les PME et TPE.

Signalé sur le Scoop.it "Compétences numériques/IA"

Étude prospective emploi et compétences de la filière Automobile à horizon 2035

Opco2i/Ministère du Travail, de la Santé, des Solidarités et des Familles (Décembre 2025)

Ce document analyse les mutations de la filière automobile française à l'horizon 2035, anticipant une contraction de l'emploi de 16,6 % liée à l'électrification et détaillant les transformations majeures des métiers et des besoins en compétences.

Signalé sur le Scoop.it "Prospective emploi compétence"

L'industrie navale : acteur du développement et du rayonnement des territoires

Gican (2025)

Ce document met en lumière le rôle stratégique de l'industrie maritime dans le développement économique des territoires. Il souligne sa contribution à l'emploi, à l'innovation et à la transition écologique à travers des activités variées telles que la construction navale, la maintenance et les énergies marines renouvelables.

Méthodologie

Périmètre

Les secteurs proposés dans ce numéro sont issus de la nomenclature d'activité française (NAF) détaillée au niveau 38 pour le secteur *Fabrication de matériels de transport* et 88 pour les sous-secteurs *Industrie automobile (SS1)* et *Fabrication d'autres matériels de transport*.

Sources mobilisées

Recensement de la population 2016, 2021 et 2022, Actifs en emploi au lieu de travail, Insee – Traitement Carif-Oref de Normandie.

Etablissements Flores 2023, Traitement Carif-Oref de Normandie.

Salariés, Flores 2018 et 2023, Traitement Carif-Oref de Normandie.

Accéder à Statoscope

StatenPLUS est une publication du Carif-Oref de Normandie



Carif-Oref de Normandie
Site de Caen
Espace Jean Monnet
8 place de l'Europe
14200 Hérouville-Saint-Clair

Site de Rouen
Atrium
115 boulevard de l'Europe
76176 Rouen Cedex 1

Directrice de la publication - Céline Le Méhauté, Carif-Oref de Normandie

Conception et réalisation - Nadine Dudouble, Carif-Oref de Normandie

Crédit photos - undraw.co

